

Lägenhetsavskiljare med Multiplattan 535 och Väggelementet 575

När det gäller reduktionstal för en dubbelvägg så är det viktigt att de två väggdelarna är fullständigt avskilda med avskiljande fundament, avskiljande mellanbjälklag och takkonstruktioner. Lika så ska samtliga skarvar mellan omgivande byggnadsdelar utföras på sådant sätt att de begränsar flanktransmissionen genom dessa.

Dubbelvägg med isolering				Väggar i vindsutrymme	
Bostadsskiljande	Lättbetong [mm]	Isolering [mm]	Lättbetong [mm]	Om det används taklister mot takutrymme.	Om det används stängda gipstakplattor mot takutrymme.
Ljudkrav min. $R'_w \geq 55$ dB	≥ 100 ≥ 75	50* 70	≥ 100 ≥ 75	Både väggar och isolering förs tätt till tak.	Den ena väggen förs tätt till tak och den andra min. 200 mm upp i takisoleringen i nivå med det högst belägna takutrymmet.
Ljudkrav min. $R'_w \geq 60$ dB	≥ 100	125	≥ 100	Både väggar och isolering förs tätt till tak.	

Tabell 1. Reduktionstal för en dubbelvägg av Multiplattan 535 och Väggelementet 575.

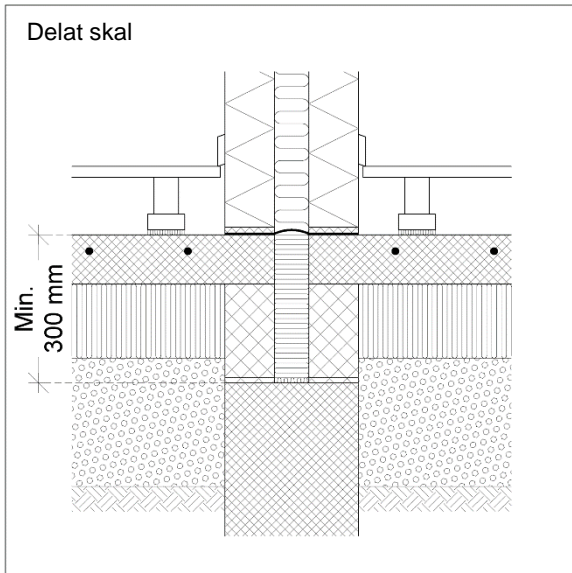
* Generellt ska alla skarva vara tätade. Vid 50 mm isolering ska väggarna tätas/spacklas (Dock inte i vindsutrymmen).

* Det får inte monteras kramlor, hålbånd/vinddragband eller fästas några andra förbindelser mellan de två väggarna.

* Installationer ska placeras förskjutna ifrån varandra. El-dosor förskjuts min. 10 gånger isoleringens tjocklek vid vägg-tjocklekar < 100 mm. Vid vägg-tjocklekar ≥ 100 mm där dosorna endast försänks ca halvvägs in i väggen kan detta krav frångås, förutsatt att väggen är intakt i den innersta halvan.

* Hänvisas i övrigt till detaljritningarna på H+H's Projekteringsida, samt till allmän praxis.

* Det krävs särskild noggrannhet med att få alla skarva och byggnadsdelar utförda korrekt.



Figur 1. Lagenhetsavskiljare, invändigt fundament, metod A. (Vertikalt snitt)
Detalj nr.: LE603.

ANM:

Metod A:

Platta på mark: Betong gjuts på fundamentets ovansida.

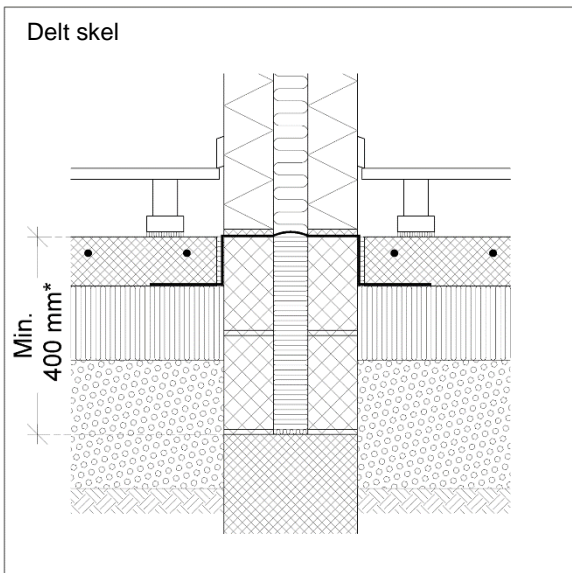
Fundament: Avskiljs till ett djup av 300 mm under betongplattans ovansida.

Fundamentsblocken ska vara avskilda från betongfundamentet med en dilatationsfog. Se figur 4.

Den vertikala dilatationsfogen måste vara fri från bruk i hela fasadmurens tjocklek.

Kramlor eller annan fast förbindning får ej förekomma mellan de två lättklinkerblocken i fundamentet. Fundamentsblocken ska stå direkt på betongfundamentet.

Det får inte finnas brukstuggor mellan de två fundamenten och hårdare isoleringsmaterial såsom polystyren får inte förekomma.



Figur 2. Lagenhetsavskiljare, invändigt fundament, metod B. (Vertikalt snitt)
Detalj nr.: LE618.

ANM:

Metod B:

Platta på mark: Betongplattan ansluter mot fundamentet med en fog på ca. 10–15 mm.

Fundament: Avskiljs till ett djup av 400 mm under betongplattans ovansida.

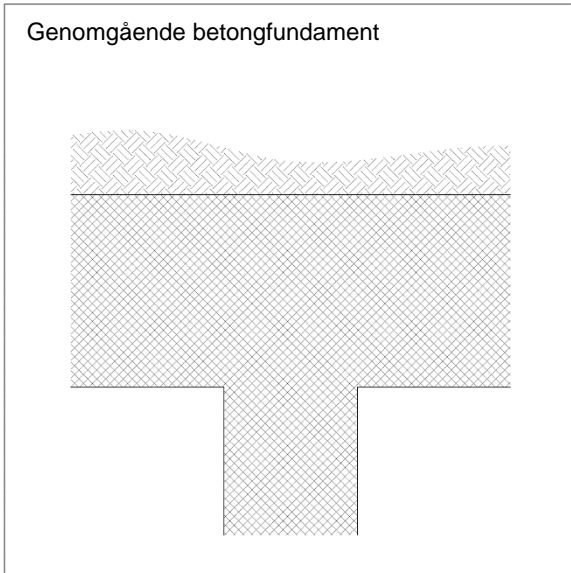
Fundamentsblocken ska vara avskilda med en dilatationsfog i betongfundamentets överkant. Se figur 4.

Den vertikala dilatationsfogen måste vara fri från bruk i hela fasadmurens tjocklek.

Kramlor eller annan fast förbindning får ej förekomma mellan de två lättklinkerblocken i fundamentet. Fundamentsblocken ska stå direkt på betongfundamentet.

Det får inte finnas brukstuggor mellan de två fundamenten och hårdare isoleringsmaterial såsom polystyren får inte förekomma.

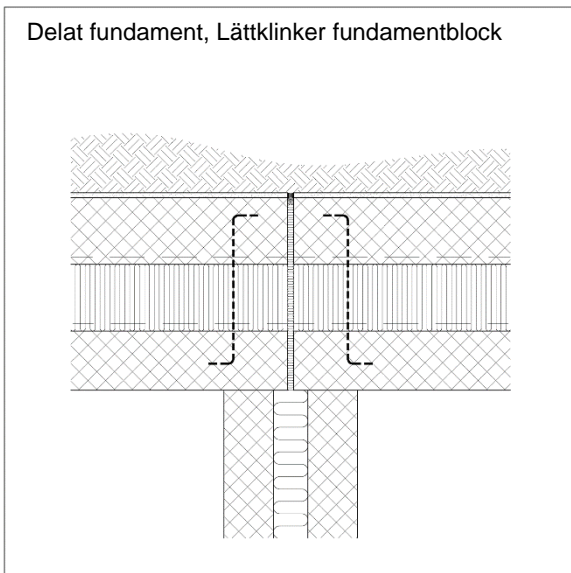
Dubbelvägg i småbostadshus



ANM:

Under fundamentsblocken, metod A, se figur 1 eller metod B, se figur 2 utförs ett betongfundament.

Figur 3. Lägenhetsavskiljare, betongfundament. (Horisontellt snitt)



ANM:

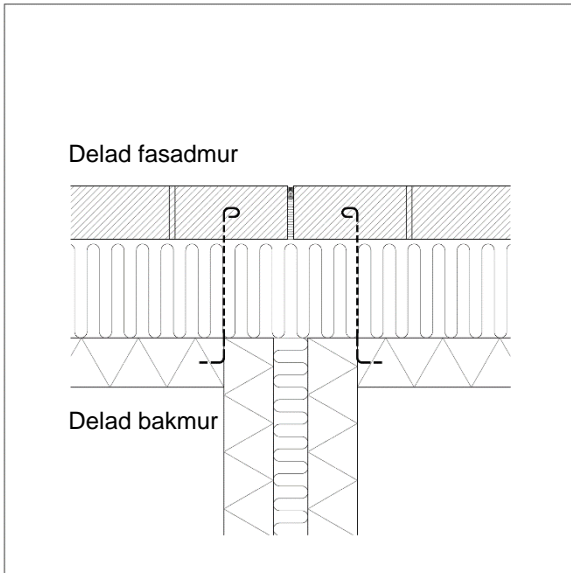
Fundamentsblocken ska vara avskilda med en dilatationsfog i betongfundamentets överkant.

Det är viktigt att den lodräta dilatationsfogen är fri från bruk i hela tjockleken. Dilatationsfogar ska föras ner hela vägen till betongfundamentet.

Kramlor eller annan fast förbindning får ej förekomma mellan de två fundamenten.

Det får inte finnas brukstuggor mellan de två fundamenten och hårdare isoleringsmaterial såsom polystyren får inte förekomma.

Figur 4. Lägenhetsavskiljare, fundamentblock. (Horisontellt snitt)
Detalj nr.: LE619.



ANM:

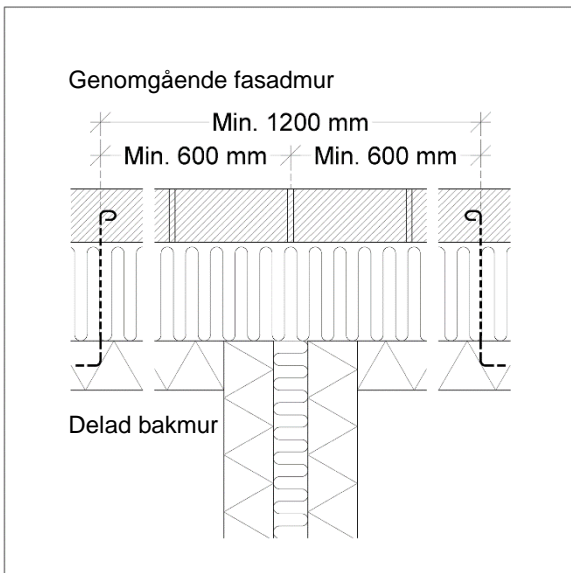
Fasadmuren utförs med en dilatationsfog utanför lägenhetsavskiljaren och fasadens fundamentblock. Fasadmuren och fasadens fundamentblock utförs med dilatationsfog utan för de lägenhetsavskiljande väggarna.

Dilatationsfogen fördelas på motsvarande sätt i hela ytterväggens tjocklek hela vägen ner till betongfundamentet, till minst samma djup som det dubbla fundamentet under lägenhetsavskiljarna är nerfört till lägenhetsavskiljarnas betongfundament.

Kramlor får inte vara genomgående från bostad till bostad.

Ytterväggens bakmur får aldrig vara kontinuerlig vid de lägenhetsavskiljande väggarna.

Figur 5. Lägenhetsavskiljare, Lägenhetsavskiljare/yttervägg med dilatationsfog. (Horisontellt snitt)
Detalj nr.: LE600

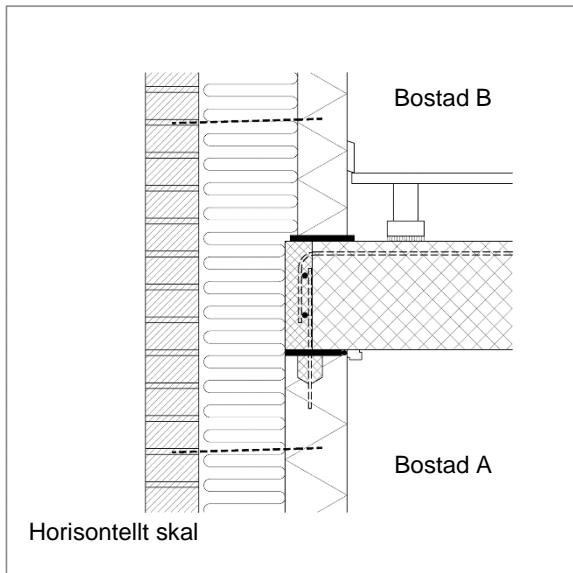


ANM:

Om det är min. 600 mm kramlingsavstånd mellan bostäderna så finns det inget krav på dilatationsfog. Detta är när fasadmurens stödvillkor kan uppfyllas och lastfördelningen på de invändiga tvärväggarna tillåter det.

Ytterväggens bakmur får aldrig vara kontinuerlig vid de lägenhetsavskiljande väggarna.

Figur 6. Lägenhetsavskiljare, Lägenhetsavskiljare/yttervägg med dilatationsfog. (Horisontellt snitt)



ANM:

I den horisontella fogen mellan lättbetongvägg och betongbjälklag används akustiskt mjukt mellanlägg, Sylomer, därigenom frikopplas horisontella och vertikala flanktransmissioner i knutpunkterna vid konstruktionsdelarna.

På så sätt uppnås **Ijudklassifikation: Ljudklass C**

Luftljudsisolering $R'w \geq 55$ dB

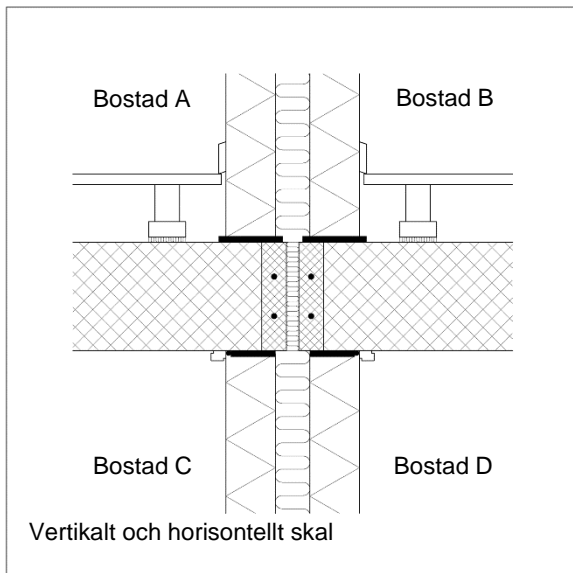
Stegljudsisolering $L'n,w \leq 53$ dB

Vid användande av mjukt mellanlägg, Sylomer, ska hänsyn tas till Sylomernas egenskaper. Ofta används Sylomer, typ P (SR220), densitet 510 kg/m^3 , i våningsbyggnader. Det används 4 mm mellanlägg över och under bjälklaget, dock används det 2 mm mellanlägg över bjälklaget i översta våningen.

Träggolv - regler på mjuka klossar.

I Boverkets handbok "Bullerskydd i bostäder och lokaler" beskrivs användandet av mjuka mellanlägg som elastiskt skikt för begränsning av flanktransmission.

Figur 7. Horisontell avskiljare, bjälklag, bärande kant. (Vertikalt snitt)
Detalj nr.: LE620.



ANM:

I den horisontella fogen mellan lättbetongvägg och betongbjälklag används akustiskt mjukt mellanlägg, Sylomer, därigenom frikopplas horisontella och vertikala flanktransmissioner i knutpunkterna vid konstruktionsdelarna.

På så sätt uppnås **Ijudklassifikation: Ljudklass C**

Luftljudsisolering $R'w \geq 55$ dB

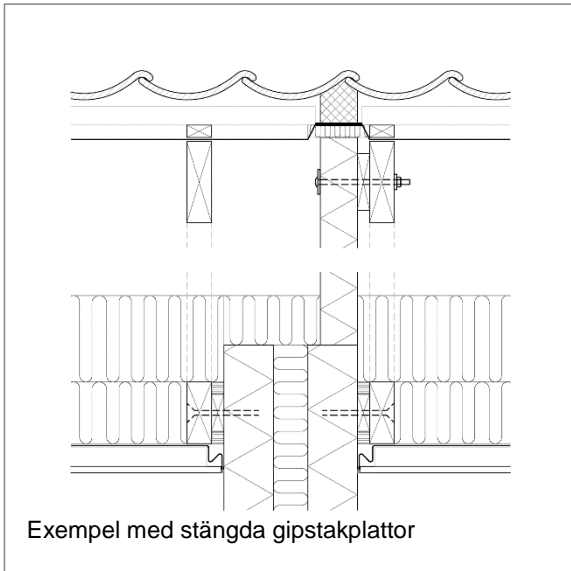
Stegljudsisolering $L'n,w \leq 53$ dB

Vid användande av mjukt mellanlägg, Sylomer, ska hänsyn tas till Sylomernas egenskaper. Ofta används Sylomer, typ P (SR220), densitet 510 kg/m^3 , i våningsbyggnader. Det används 4 mm mellanlägg över och under däckets, dock används det 2 mm mellanlägg över däckets i översta våningen.

Träggolv - regler på mjuka klossar.

I Boverkets handbok "Bullerskydd i bostäder och lokaler" beskrivs användandet av mjuka mellanlägg som elastiskt skikt för begränsning av flanktransmission.

Figur 8. Horisontell och vertikal avskiljare, bjälklag, bärande kant. (Vertikalt snitt)
Detalj nr.: LE605.



Figur 9. Vertikal avskiljare, invändig takfot, gavelspets. (Vertikalt snitt)

ANM:

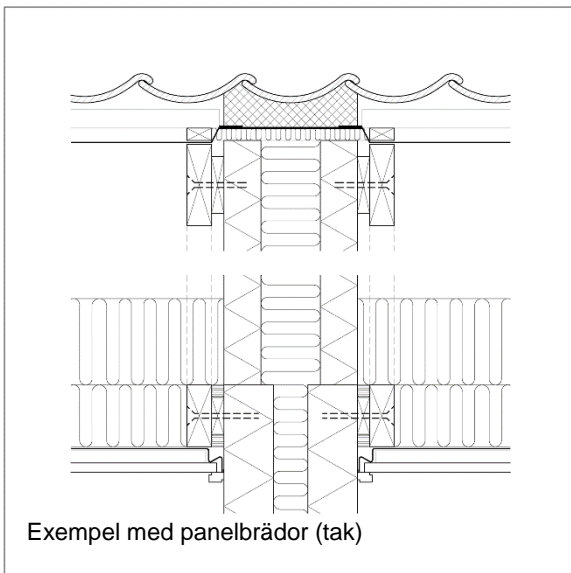
Om undertak inte utförs med stängda gipstakplattor i bägge bostäderna så ska båda lägenhetsavskiljande väggarna föras upp till nock.

Vid stoppning med isolering eller bruk mot takbeläggning; Inga regler får sammankoppla de två gavelspetsarna. Om de dubbla gavelspetsarna utförs i 75 mm, så utförs dimensionsändringen över ovankant takstolens underram/vindsbjälklag.

Generellt: Isoleringen ska packas noggrant och helt tätt i hålrummet. Det ska användas mjuka isoleringsplattor i hålrummet.

Det får inte förekomma bruksrester och eller liknande i isoleringen som kan medverka till försämring av ljudisolering.

Elastisk ljud-fog längs skarvarna i bägge bostäderna.



Figur 10. Vertikal avskiljare, invändig takfot, gavelspets. (Vertikalt snitt)
Detalj nr.: LE607.

ANM:

Om undertak inte utförs med stängda gipstakplattor i bägge bostäderna så ska båda lägenhetsavskiljande väggarna föras upp till nock.

Vid stoppning med isolering eller bruk mot takbeläggning; Inga regler får sammankoppla de två gavelspetsarna. Om de dubbla gavelspetsarna utförs i 75 mm, så utförs dimensionsändringen över ovankant takstolens underram/vindsbjälklag.

Generellt: Isoleringen ska packas noggrant och helt tätt i hålrummet. Det ska användas mjuka isoleringsplattor i hålrummet.

Det får inte förekomma bruksrester och annat i isoleringen som kan medverka till försämring av ljudisolering.

Elastisk ljud-fog längs skarvarna i bägge bostäderna.